



# OBSERVATOIRE CÔTE AQUITAINE

Rapport final

Document public

## Bilan des activités menées par l'Observatoire de la Côte Aquitaine en 2016

BRGM/RP-67387-FR  
Décembre 2017

Auteurs : C. Gayer, P. Douillac, C. Mallet  
avec la participation de B. Ayache, N. Bernon,  
T. Bulteau, C. Garnier, A. Hoareau, F. Paris, B. Ulvoas





# Bilan des activités menées par l'Observatoire de la Côte Aquitaine en 2016

BRGM/RP-67387-FR  
Décembre 2017


Étude réalisée dans le cadre des opérations de service public du BRGM  
AP17AQI015 et AP17BDX115

**Vérificateur :**

Nom : Alexandre Nicolae Lerma

Date : 07/02/2018

Signature :



**Approbateur :**

Nom : Nicolas Pédrón

Date : 02/03/2018

Signature :



Auteurs : C. Gayer, P. Douillac, C. Mallet  
avec la participation de B. Ayache, N. Bernon,  
T. Bulteau, C. Garnier, A. Hoareau, F. Paris, B. Ulvoas



**Mots-clés** : Littoral, Erosion, Nouvelle-Aquitaine, Observatoire, Patrimoine, Communication, Expertises, SIG.

En bibliographie, ce rapport sera cité de la façon suivante :

**Gayer C., Douillac P., Mallet C.**, avec la collaboration de **Ayache A., Bernon N., Bulteau T., Garnier C., Hoareau A., Paris F., Ulvoas B.** (2017) - Bilan des activités menées par l'Observatoire de la Côte Aquitaine en 2016. Rapport final. BRGM/RP-67387-FR, 24 p., 12 ill.

© BRGM, 2017, ce document ne peut être reproduit en totalité ou en partie sans l'autorisation expresse du BRGM.

## Sommaire

<b>1. Introduction</b> .....	<b>5</b>
<b>2. A propos de l'Observatoire de la Côte Aquitaine</b> .....	<b>6</b>
2.1. PRESENTATION DE L'OBSERVATOIRE .....	6
2.2. OBJECTIFS EN VUE .....	8
<b>3. Suivis et surveillance du littoral régional</b> .....	<b>9</b>
<b>4. Analyses et expertises, assistances aux collectivités locales</b> .....	<b>13</b>
4.1. ANALYSES .....	13
4.2. EXPERTISES ET ASSISTANCE AUX COLLECTIVITES LOCALES .....	15
<b>5. Centre de ressources</b> .....	<b>18</b>
5.1. SYSTEME D'INFORMATION GEOGRAPHIQUE .....	18
5.2. MISE A DISPOSITION DE DONNEES .....	19
5.3. PHOTOTHEQUE ET BIBLIOTHEQUE .....	19
<b>6. Actions de communication</b> .....	<b>20</b>
<b>7. Conclusion</b> .....	<b>23</b>
<b>8. Bibliographie</b> .....	<b>24</b>

## Liste des illustrations

Illustration 1 : Différentes actions de l'Observatoire de la Côte Aquitaine .....	7
Illustration 2 : Ensemble des suivis réalisés par l'OCA le long de la façade régionale .....	10
Illustration 3 : Secteur d'étude le long de la flèche du Cap-Ferret et orthophotographie 2016 projetée sur le MNT issu du LiDAR 2016.....	11
Illustration 4 : Représentation 3D de l'évolution de la Dune du Pilat de 2005 à 2016 (OCA, BRGM) .....	12
Illustration 5 : Schéma conceptuel de la méthodologie employée sur la côte sableuse pour la caractérisation de l'aléa recul du trait de côte (source : Bernon et al., 2017) .....	14
Illustration 6 : (a) Représentation de l'aléa recul du trait de côte sur le littoral de Vendays-Montalivet ; (b) Taux d'érosion annuels "Tx" en m/an sur la côte sableuse girondine ; (c) Chiffres clés concernant les côtes sableuse et rocheuse de l'ex-Aquitaine .....	15
Illustration 7 : Expertises réalisées au cours de l'année 2016 .....	15
Illustration 8 : Schéma synthétique de la zone touchée par le glissement de terrain, apparu à Saint-Jean-de-Luz, en février 2016 - Vue aérienne oblique (©Observatoire de la Côte Aquitaine, Olivier Chaldebas, ULM Sud Bassin).....	16
Illustration 9 : Présentation du catalogue Geosource sur le site de l'Observatoire .....	18
Illustration 10 : Participation au colloque Littoral 2016 à Biarritz .....	20
Illustration 11 : Retombées médiatiques suite au suivi de la dune du Pilat.....	21
Illustration 12 : Exposition médiatique de l'OCA par le journal Sud-Ouest - Communiqué de presse de l'OCA.....	22



## 1. Introduction

Dans le cadre du Contrat de Projet Etat-Région (CPER) 2015-2020, l'Observatoire de la Côte Aquitaine (OCA) a pour objectif principal de mettre au service de l'ensemble des acteurs du littoral **un outil scientifique et technique d'aide à la décision, à la gestion et à la prévention des risques côtiers**. Cet outil s'adresse donc aux gestionnaires du littoral aquitain, à l'ensemble des acteurs nationaux, internationaux des zones côtières et au grand public.

Ce rapport présente **le bilan synthétique des opérations réalisées et initiées par le BRGM** au titre de l'Observatoire de la Côte Aquitaine **pour l'année 2016**. Il vient ainsi recenser et compléter l'ensemble des documents techniques, scientifiques et de médiation, réalisés au cours de l'année. Après une présentation sommaire de l'OCA et des objectifs fixés pour l'année 2016-2017, ce rapport décline les opérations menées par l'Observatoire de la Côte Aquitaine autour des thématiques suivantes :

- les missions de suivis d'indicateurs le long du littoral aquitain,
- l'analyse des risques d'érosion et de submersion marine, ainsi que les expertises réalisées à la demande des partenaires de l'OCA,
- l'administration des données et des ressources ; en effet, le BRGM a un rôle de centre de ressources à l'échelle régionale,
- les actions de communication et de diffusion des connaissances acquises.

## 2. A propos de l'Observatoire de la Côte Aquitaine

### 2.1. PRESENTATION DE L'OBSERVATOIRE

**Véritable réseau d'experts au service du littoral**, l'Observatoire de la Côte Aquitaine est chargé de **suivre l'érosion et la submersion sur le littoral régional**. Le BRGM, ainsi que l'ONF, sont les porteurs techniques du projet, financé par l'Europe (FEDER), l'État, la Région Nouvelle-Aquitaine, les départements de la Gironde, des Landes, des Pyrénées-Atlantiques et le Syndicat intercommunal du Bassin d'Arcachon (SIBA).

L'OCA est organisé en **un Comité de Pilotage et un Comité Technique** réunissant les partenaires financeurs et pouvant inviter d'autres partenaires selon les sujets traités (Conservatoire du Littoral, Agence de l'Eau, IFREMER, Réseau de Recherche Littoral Aquitain, etc). Ces comités ont pour **rôle de mettre en œuvre la programmation des actions, leur déroulement et la validation des résultats**. Le Comité de Pilotage est réuni au moins une fois par an et le Comité Technique environ une fois par trimestre et selon le besoin.

L'Observatoire de la Côte Aquitaine travaille en étroite collaboration avec le GIP Littoral Aquitain et les universités de Bordeaux (unité mixte de recherche EPOC) et de Pau et des Pays de l'Adour (laboratoire SIAME), ainsi que le Centre de la mer de Biarritz (programme ERMMA).

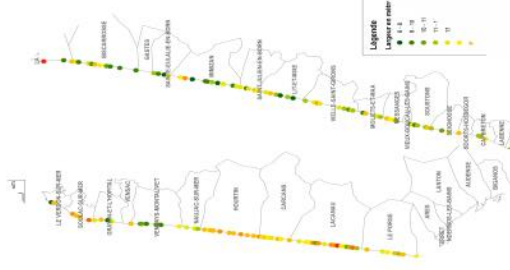
Ce réseau d'experts s'articule **autour de trois pôles d'action**, présentés ci-dessous (Illustration 1).

L'enjeu de ce réseau d'experts est d'**accompagner les stratégies territoriales de gestion du trait de côte** de manière à prendre en compte l'évolution morphologique du littoral et les richesses de son patrimoine naturel, **sans oublier l'adaptation au changement climatique**, conformément aux recommandations de la stratégie nationale de gestion intégrée du trait de côte (GITC), lancée par le Ministère de l'Ecologie en 2012.


Cette feuille de route nationale permet de mieux prendre en compte le recul du trait de côte dans les politiques publiques. Elle favorise la relocalisation des activités et des biens, situés dans des zones à haut risque, et incite à l'élaboration de stratégies régionales et locales de gestion du trait de côte. Ce dernier est étudié et suivi par l'Observatoire de la Côte Aquitaine, depuis sa création en 1996.


Remarque : Le trait de côte, comme d'autres termes techniques présents dans ce rapport, est défini dans un glossaire consultable sur le site internet de l'Observatoire de la Côte Aquitaine (<http://www.observatoire-cote-aquitaine.fr/La-cote-sableuse-29>).



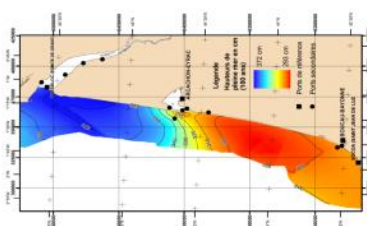


**Observations**

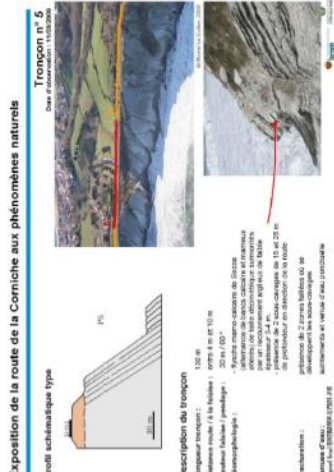




# OBSERVATOIRE CÔTE AQUITAINE



**Expertises**



**2 mm / an,**  
la vitesse moyenne d'érosion du littoral de la zone en Aquitaine depuis 1942.

**30 à 60 cm,**  
les projections d'érosion de la zone de la zone littorale en France, avec une politique littorale visant à faire baisser les concentrations en CO2.

**50 à 100 cm,**  
ou les projections à court terme globales en France de politique climatique.

**Communication & Sensibilisation**

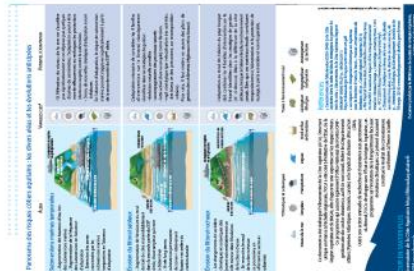


Illustration 1 : Différentes actions de l'Observatoire de la Côte Aquitaine

**Acteur majeur de l'observation et de la mesure** de l'évolution du trait de côte **au niveau régional**, l'Observatoire participe à l'élaboration de la stratégie régionale de gestion de la bande côtière :

- en produisant des projections des évolutions futures du trait de côte ;
- en apportant son expertise sur les modes de gestion du littoral ;
- en assurant une assistance à maîtrise d'ouvrage à ses partenaires, dont le GIP Littoral Aquitain.

L'OCA est également **sollicité lors de l'élaboration et intervient au sein des stratégies locales de gestion de la bande côtière** afin d'apporter sa connaissance et son expertise sur les aléas et les modes de gestion des stocks sédimentaires transitant le long de la façade de l'ex-Aquitaine.

Les actions de l'Observatoire sont consultables sur son site internet : [www.observatoire-cote-aquitaine.fr](http://www.observatoire-cote-aquitaine.fr).

## 2.2. OBJECTIFS EN VUE

Les objectifs fixés pour l'année 2016 sont les suivants :

### ● *Communication*

- **Amplifier la communication** de cet outil scientifique, **encore trop peu connu par le grand public mais également les gestionnaires du littoral régional** ;
- **Promouvoir l'Observatoire aux multiples facettes** : mettre en avant son statut unique à l'échelle nationale ;
- **Renforcer la position de l'Observatoire auprès des stratégies locales** de gestion de la bande côtière ;
- **Enrichir la collaboration de l'OCA avec les organismes publics, privés et la société civile** ;

### ● *Technique*

- **Poursuivre et renforcer l'acquisition et l'exploitation des données le long du littoral aquitain**, aussi bien le long de la côte rocheuse que sableuse. Ce renforcement devra répondre **aux besoins et à la forte demande des membres de l'OCA, des collectivités et à la mise en place de la stratégie régionale de gestion de la bande côtière en Aquitaine** ;
- **Valoriser les données et leur exploitation** : valorisation scientifique, « vulgarisation » des données à visée pédagogique sous forme d'illustrations, de panneaux synthétiques, de photos choc...

### 3. Suivis et surveillance du littoral régional

En 2016, l'Observatoire de la Côte Aquitaine a poursuivi l'**acquisition de mesures par le biais de suivis sur le terrain** entre l'estuaire de la Gironde au nord et la Bidassoa au sud du littoral de l'ex-région Aquitaine.

Les principaux suivis menés par l'OCA sont représentés sur l'illustration 2.

L'ensemble de ces données est utilisé pour l'élaboration d'analyses et d'expertises, le développement de projets de recherche ou encore la mise à disposition des données aux collectivités, aux partenaires de l'OCA et au grand public, via le site internet de l'Observatoire ([www.observatoire-cote-aquitaine.fr](http://www.observatoire-cote-aquitaine.fr)).

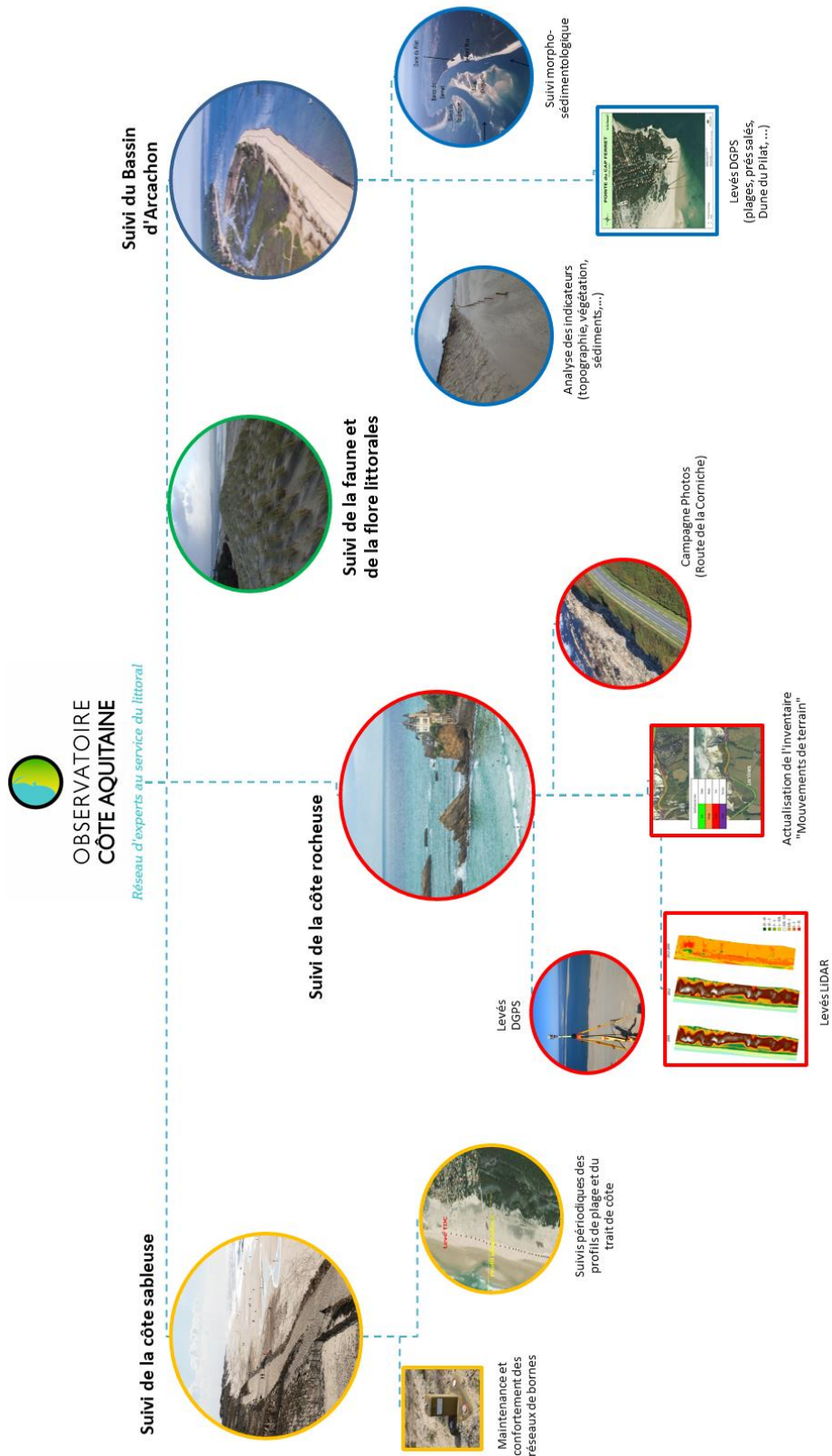


Illustration 2 : Ensemble des suivis réalisés par l'OCA le long de la façade régionale

Exemple d'exploitation des suivis annuels : le **potentiel de communication autour des produits LiDAR en 3D**

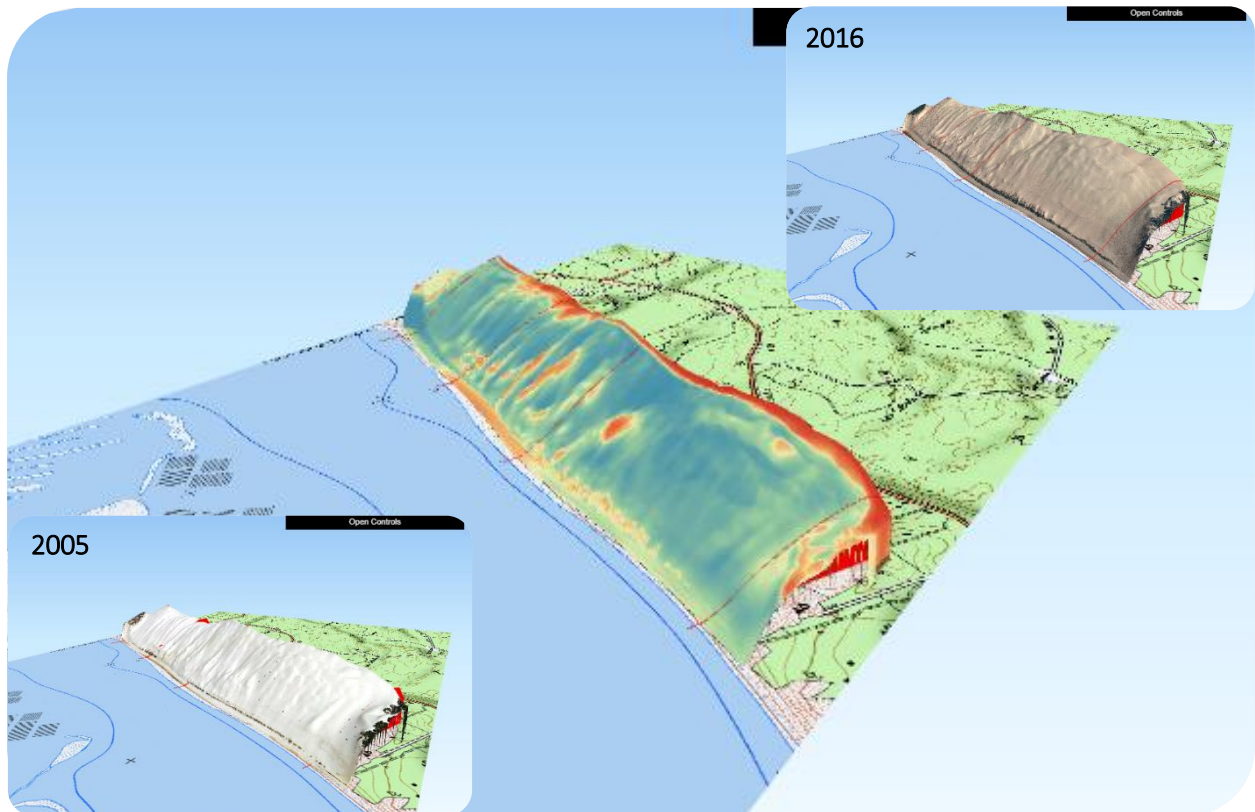
L'apport d'un Modèle Numérique de Terrain (MNT) de haute définition, réalisé à l'aide de la technologie LiDAR, apporte une réelle plus-value à l'observation des milieux littoraux, améliore l'analyse des phénomènes naturels et représente une richesse scientifique certaine pour l'OCA (Illustration 3). En guise de précision, le LiDAR est une méthode d'acquisition topographique précise et détaillée, qui mesure la distance à un objet par émission d'ondes au moyen d'un faisceau laser.



*Illustration 3 : Secteur d'étude le long de la flèche du Cap-Ferret et orthophotographie 2016 projetée sur le MNT issu du LiDAR 2016*

Ce type de représentation permet, à partir des données obtenues, de rendre accessible au plus grand nombre des illustrations graphiques pédagogiques et évocatrices. Il permet également de diagnostiquer les évolutions de la bande côtière et d'identifier les sites nécessitant des campagnes de mesures et de suivis complémentaires.

Dans la continuité, une modélisation 3D de la Dune du Pilat a également été réalisée par l'Observatoire à partir de données LiDAR, récoltées de 2005 à 2016 (Illustration 4).



*Illustration 4 : Représentation 3D de l'évolution de la Dune du Pilat de 2005 à 2016 (OCA, BRGM)*

Cette représentation met en évidence la morphologie de la Dune du Pilat, ainsi que son évolution entre 2005 à 2016, en associant phénomènes d'érosion (en bleu) et d'accrétion (en rouge).

Il est également possible d'observer la dune en 3D, pour chaque année d'acquisition des mesures, sur le site de l'Observatoire, par le biais de l'article repris dans les médias régionaux à l'URL suivante : <http://www.observatoire-cote-aquitaine.fr/La-Dune-du-Pilat-culmine-a-110-5-metres-soit-1-30-m-en-un-an>.

## 4. Analyses et expertises, assistances aux collectivités locales

### 4.1. ANALYSES

L'acquisition et le traitement des données acquises sur le terrain permettent l'élaboration d'analyses et d'études pluridisciplinaires à destination de l'ensemble des acteurs régionaux, avec comme finalité, la prise de décision, la gestion et la prévention des risques littoraux. **En 2016, trois rapports ont été lancés** sous l'égide du BRGM, dont deux ont été finalisés en 2017 (Desmazes *et al.*, 2017 et Garnier, 2017). Le rapport traitant du suivi de l'exposition aux mouvements de terrain de la route de la Corniche (Garnier, 2017) est consultable à l'adresse suivante : <http://infoterre.brgm.fr/rapports/RP-66641-FR.pdf>. Le deuxième rapport publié en 2017 est à accès différé. Disponible sur le site de l'Observatoire, la troisième publication s'intitule « la caractérisation de l'aléa recul du trait de côte sur le littoral de la côte aquitaine aux horizons 2025 et 2050 » (Bernon *et al.*, 2016).

Les membres de l'Observatoire de la Côte Aquitaine et l'un de ses partenaires, le GIP Littoral Aquitain, ont décidé d'actualiser la caractérisation de l'aléa recul du trait de côte en ex-Aquitaine, défini initialement en 2011 (Aubié *et al.*, 2011). Ce travail a été mené afin de prendre en compte l'impact des événements de tempêtes récents (particulièrement lors de l'hiver 2013-2014), ainsi que l'amélioration des connaissances issues notamment de la mise en place de stratégies locales de gestion de la bande côtière. Plus précisément, les travaux visent à actualiser les taux et les projections d'érosion du littoral ex-aquitain, en s'appuyant sur la base méthodologique de l'étude réalisée en 2011, dans l'objectif de caractériser les possibles positions futures du trait de côte en 2025 et 2050.

En guise d'exemple, le processus méthodologique mené sur la côte sableuse pour la réalisation des projections des traits de côte est le suivant :

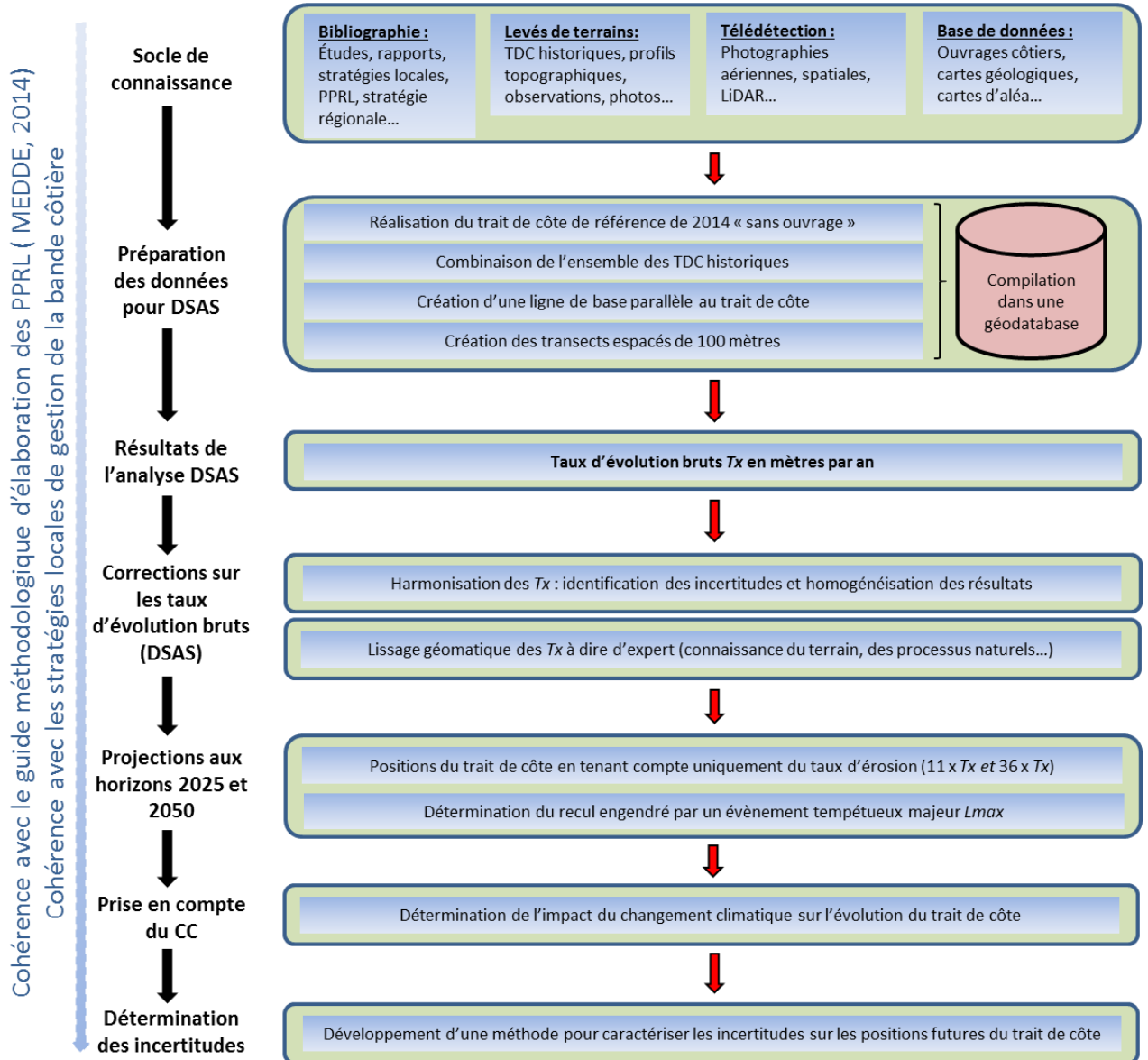


Illustration 5 : Schéma conceptuel de la méthodologie employée sur la côte sableuse pour la caractérisation de l'aléa recul du trait de côte (source : Bernon et al., 2017)



Quelques chiffres-clés issus de cette étude sur l'évolution future du trait de côte à l'échelle régionale :

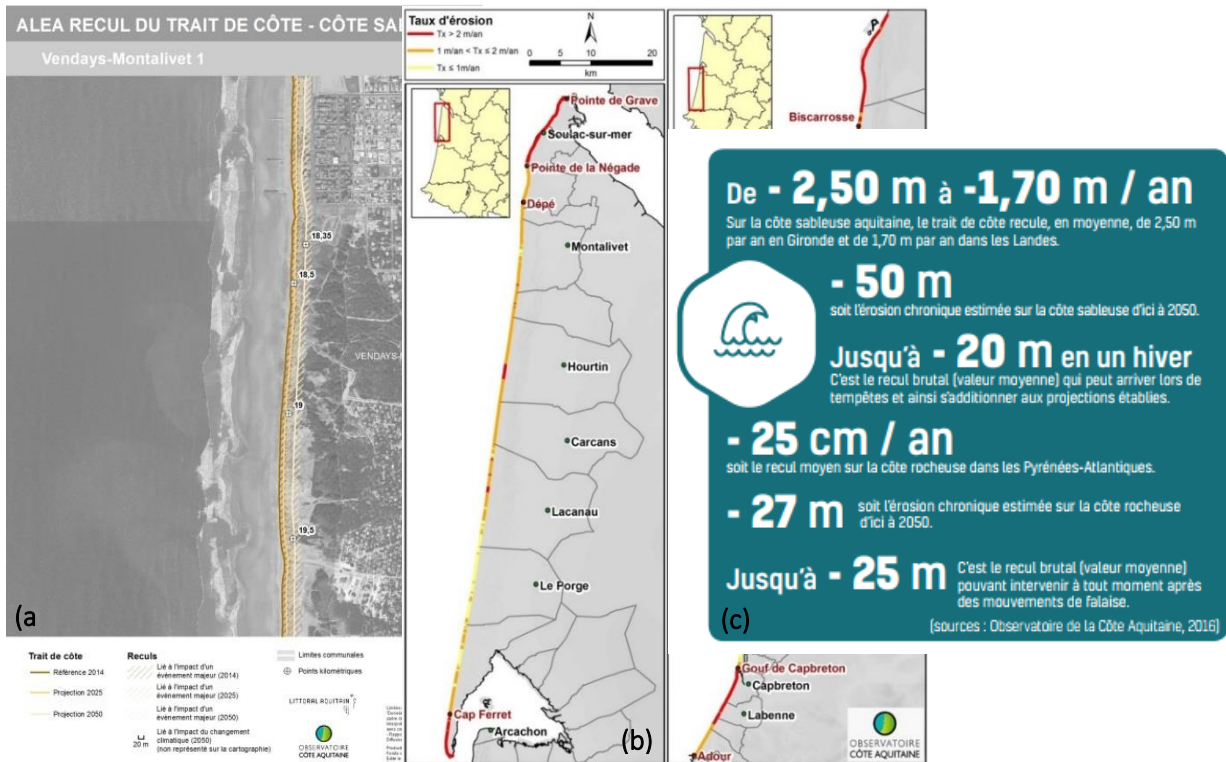


Illustration 6 : (a) Représentation de l'aléa recul du trait de côte sur le littoral de Vendays-Montalivet ; (b) Taux d'érosion annuels "Tx" en m/an sur la côte sableuse girondine ; (c) Chiffres clés concernant les côtes sableuse et rocheuse de l'ex-Aquitaine

#### 4.2. EXPERTISES ET ASSISTANCE AUX COLLECTIVITES LOCALES

La réalisation d'expertises, destinées aux partenaires finançant des projets sur le littoral, ainsi qu'aux collectivités qui en font la demande, est l'un des objectifs majeurs de l'OCA. Elle permet **d'apporter une aide à la gestion du littoral pour les décideurs et les aménageurs.**

En 2016, **plus de 50 expertises** ont été réalisées par l'Observatoire de la Côte Aquitaine tout au long de l'année (Illustration 7). Ce n'est pas moins de **32 expertises apportées aux communes locales du littoral ex-aquitain**, sans compter celles rattachées aux stratégies locales, aux PPRL et aux PAPI.

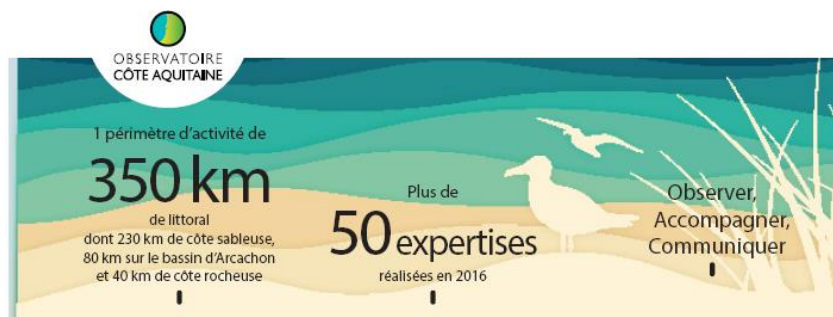


Illustration 7 : Expertises réalisées au cours de l'année 2016

Les expertises délivrées par l'Observatoire sont de différentes formes :

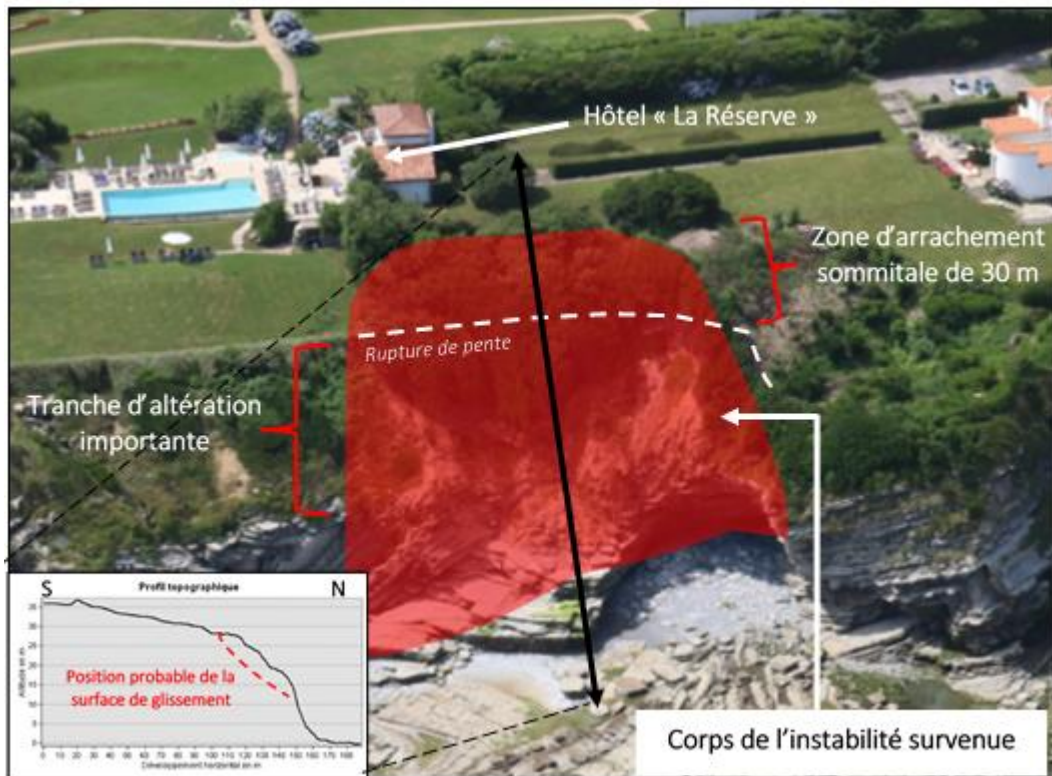
- suivis et avis réalisés à la suite d'un évènement (mouvement de terrain, tempête, pollution, ...),
- avis techniques sur des projets communaux ou des services de l'Etat (visite de terrain ou avis sur dossier),
- avis auprès des partenaires de l'Observatoire, dont le GIP Littoral Aquitain, dans le cadre des stratégies locales de gestion de la bande côtière,
- participation à des groupes de travail (Comités Techniques en lien avec les stratégies locales ou encore pilotés par le GIP Littoral Aquitain sur diverses thématiques, ...).

Les deux principaux opérateurs de l'Observatoire menant ces avis techniques sont le BRGM et l'ONF. D'autres experts et organismes partenaires peuvent également intervenir, tels que les laboratoires universitaires, les services de l'Etat, l'IFREMER, le Centre de la Mer de Biarritz, etc.

Exemple d'expertise établie en 2016 : **avis technique suite au mouvement de terrain survenu en février 2016 à Saint-Jean-de-Luz, à la demande de la préfecture des Pyrénées-Atlantiques.**

Un mouvement de terrain s'est déclenché sur la façade littorale de Saint-Jean-de-Luz, en février 2016, avec un volume de matériaux estimé entre 3°000 m<sup>3</sup> et 5°000 m<sup>3</sup> (Illustration 8).

Au regard de la localisation de l'instabilité, l'étude s'inscrit dans le cadre des missions de suivi et d'expertise de l'Observatoire de la Côte Aquitaine, confiées au BRGM, mais également dans le cadre d'une demande de reconnaissance de l'état de catastrophe naturelle formulée par la commune.



Une reconnaissance visuelle a été effectuée par un intervenant du BRGM, au cours d'une visite de terrain, réalisée en présence de représentants de la mairie et de l'Hôtel La Réserve, dont la propriété a été impactée.

L'expertise établit un constat (description du phénomène déclaré), puis un diagnostic de l'instabilité (appréciation des causes du déclenchement), afin d'apporter des recommandations (propositions d'actions à mener, tel qu'un suivi régulier de la zone instable) en matière de sécurisation au service du demandeur, en l'occurrence la Préfecture des Pyrénées-Atlantiques. Ces propositions sont faites en fonction de l'évolution prévisible ou non du mouvement de terrain.

*Remarque : au cours des dernières décennies, le contexte historique de ce secteur d'étude témoigne de la récurrence de phénomènes de mouvements de terrain (glissements de terrain et éboulements) d'ampleur variable (quelques dizaines de m<sup>3</sup> à plusieurs milliers de m<sup>3</sup>).*

## 5. Centre de ressources

### 5.1. SYSTEME D'INFORMATION GEOGRAPHIQUE

L'Observatoire de la Côte Aquitaine s'appuie sur des **acquisitions régulières de mesures scientifiques et techniques** (GPS, LiDAR, photographies aériennes, images satellites haute-résolution, laser 3D, ...) dans le but d'observer l'évolution du littoral et les impacts des tempêtes (volumes de sable déplacés, évolution du trait de côte, zones d'accrétion et d'érosion, phénomènes de submersion marine).

Ainsi, **en tant que centre de ressources**, l'OCA collecte l'ensemble des données produites par ses partenaires scientifiques et techniques (BRGM, ONF, ERMMA, ...) grâce à son Système d'Information Géographique. Ce dernier est destiné à la gestion, au traitement et à la diffusion des données aussi bien géographiques que cartographiques.

Les métadonnées sont disponibles dans le catalogue Geosource de l'Observatoire, présenté ci-dessous : <http://www.mongeosource.fr/geosource/1001/fre/find?node=1001>.

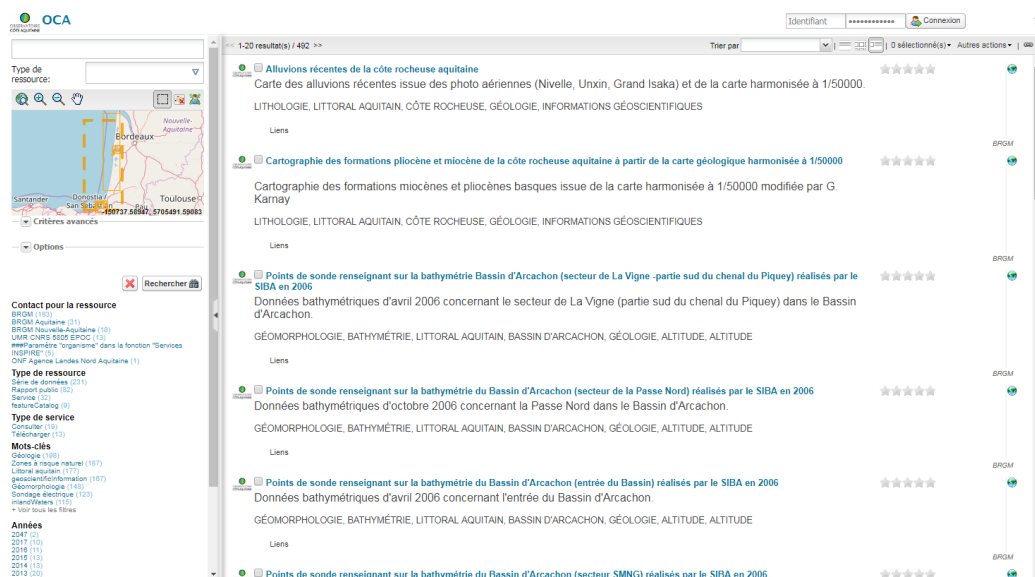


Illustration 9 : Présentation du catalogue Geosource sur le site de l'Observatoire

Au cours de l'année 2016, **25 fiches de métadonnées** ont été ajoutées à ce catalogue. La thématique phare de ces données est la géomorphologie, permettant de décrire l'évolution du trait de côte et du littoral en général. Des indicateurs tels que la forme de la plage, de la dune ou encore la présence de végétation, font partie de la géomorphologie.

En parallèle, des métadonnées de topographie, de bathymétrie ou encore d'orthophotographie alimentent le catalogue de l'OCA.

Ces jeux de données sont également disponibles via le catalogue PIGMA : <http://www.pigma.org/catalogue-donnees-pigma-aquitaine>.

## 5.2. MISE A DISPOSITION DE DONNEES

L'acquisition de données est suivie d'une mise à disposition aux différents acteurs du littoral. En 2016, l'OCA a répondu à **23 sollicitations d'accès aux informations et données** des différents partenaires de l'Observatoire, **dont 15 proviennent d'organismes différents**. Sur l'ensemble des demandes reçues, 19 d'entre elles ont abouti favorablement.

Ces conventions de mise à disposition des données proviennent :

- des partenaires de l'OCA : DDTM, Conseils Départementaux, SIBA, ... ;
- des collectivités territoriales et des administrations de l'Etat : communes, CEREMA, ... ;
- des bureaux d'études : iSEA, CASAGEC Ingénierie, ANTEA, ... ;
- des établissements universitaires ;
- des médias.

## 5.3. PHOTOTHEQUE ET BIBLIOTHEQUE

En parallèle, l'Observatoire de la Côte Aquitaine **partage et diffuse l'ensemble des photos** prises lors des missions de terrain ou encore les prises de vue aériennes et les photos d'archives collectées. Par le biais du logiciel ePhoto®, cette photothèque est consultable, par thématiques, sur le site de l'Observatoire, depuis 2013, à l'URL suivante : <http://www.observatoire-cote-aquitaine.fr/-Albums-photos->. Plus de 84 000 photos constituent la banque d'images interne de l'OCA.

**Les références bibliographiques relatives au littoral** sont également classées, stockées et régulièrement mises à jour sur le site de l'Observatoire, en libre-service. Une cinquantaine de rapports de l'OCA est accessible sur le site internet et plus de 3 900 références bibliographiques sont archivées.

## 6. Actions de communication

Tous les articles scientifiques, les rapports d'expertise ainsi que les événements, les actualités et les communiqués de presses de l'Observatoire sont disponibles sur son site.

En 2016, les **principales actions de communication** menées par l'Observatoire de la Côte Aquitaine sont les suivantes :

- **Refonte de la charte graphique** de l'Observatoire : création de courriers, notes, rapports, compte-rendus et présentations PowerPoint à la charte OCA,
- **Création d'une plaquette et d'un kakémono de présentation de l'OCA**, exposés lors des colloques, réunions, ...,
- **Participation à des colloques, des comités techniques dont le colloque scientifique Littoral 2016** à Biarritz en octobre (Illustration 10) : tenue d'un stand de présentation, ateliers de terrain, ...
- **Refonte du site internet de l'Observatoire** : conception des maquettes fonctionnelles et graphiques par le web-designer du BRGM,
- Réalisation d'un portfolio des photos du littoral aquitain et des missions de terrain.

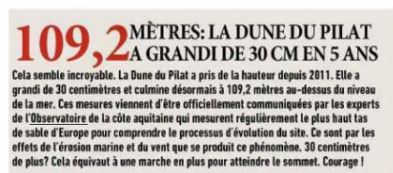


*Illustration 10 : Participation au colloque Littoral 2016 à Biarritz*

**Deux temps forts** ont rythmé l'année 2016 en termes de sollicitation des médias. Le premier concerne **l'étude de la Dune du Pilat**, publiée sur le site de l'Observatoire **en octobre 2016** (Illustration 11). Faisant partie des **missions de suivis de l'OCA**, la campagne de mesures estivale révèle deux informations capitales : une hauteur de dune plus élevée et une avancée dunaire certaine vers l'intérieur des terres. Au total, **17 retombées médiatiques** ont valorisé ces travaux sous différentes formes (presse, émissions télé, web, radio, ...).



### Bordeaux Actu



Ce sont les experts de l'Observatoire de la côte aquitaine qui affirment : la Dune a pris de la hauteur depuis 2011, culminant à 109,2 mètres. Explications.

Il paraît qu'un battement d'aile de papillon peut avoir des répercussions à l'autre bout du monde. Personne ne l'a vraiment vérifié mais ça se dit. Alors comment évaluer avec justesse et à-propos l'importance de cette information : la dune du Pilat, à son sommet, a gagné 30 centimètres de hauteur depuis 2011.

Les faits sont incontestables puisqu'ils sont rendus publics par l'Observatoire de la côte aquitaine, un organisme au-dessus de tout soupçon chargé, comme son nom l'indique

Illustration 11 : Retombées médiatiques suite au suivi de la dune du Pilat

Le deuxième temps fort est en décembre 2016 et correspond à la publication du rapport sur l'actualisation et la caractérisation de l'aléa recul du trait de côte aux horizons 2025 et 2050, évoqué précédemment.



Communiqué de presse

Pessac, le 5 décembre 2016.

Trois ans après les tempêtes exceptionnelles de l'hiver 2013-2014, l'Observatoire de la Côte Aquitaine publie une nouvelle connaissance de l'érosion sur le littoral de l'ex-Aquitaine

Erosion des plages et des dunes, mouvements de terrain, submersions marines... L'hiver 2013-2014 a, de par son caractère exceptionnel, durablement marqué le littoral aquitain. Des reculs de 10 à 20 mètres ont été enregistrés sur certains secteurs, et jusqu'à 40 mètres sur les plages de Soulac-sur-Mer dans le Médoc. Les projections de recul du trait de côte à l'horizon de 2040, établies dans un précédent rapport publié en 2011 par l'Observatoire de la Côte Aquitaine, ont ainsi été dépassées à la suite de cette succession exceptionnelle de tempêtes.

Aujourd'hui, l'Observatoire de la Côte Aquitaine publie une nouvelle projection de l'érosion du littoral aquitain, depuis l'estuaire de la Gironde au Nord, jusqu'à la Bidassoa au Sud (270 km), en vue d'analyser les possibles positions futures du trait de côte. Le rapport 2016 répond à un besoin d'actualiser la connaissance notamment à la suite des tempêtes 2013-2014, dont les impacts ont modifié la compréhension de l'aléa érosion. Il permet également de contribuer à l'actualisation de la stratégie régionale de gestion de la bande côtière, animée par le GIP Littoral Aquitain. Sa sortie est prévue pour mi-décembre.

Vers un recul de la côte sableuse de respectivement 20 et 50 mètres en 2025 et 2050

Alors que le précédent rapport de 2011 cartographiait l'évolution du trait de côte aux horizons 2020 et 2040, celui de 2016 établit des projections pour 2025 et 2050.

L'étude précédente avançait un taux d'érosion du trait de côte de 1 à 3 m/an sur la côte sableuse. Aujourd'hui, la dernière actualisation conclut à une hausse globale de ces valeurs, et fait état de reculs moyens de 2,5 m/an en Gironde et de 1,7 m/an dans les Landes.

Sur la côte sableuse (de la Pointe du Médoc à l'embouchure de l'Adour), l'érosion chronique ainsi estimée est de l'ordre d'en moyenne 20 et 50 mètres respectivement pour les horizons 2025 et 2050, à laquelle s'ajoute un recul lié à un événement majeur en général de l'ordre de 20 mètres.



Figure 1 - Taux d'érosion chronique du littoral aux horizons de 2025 et 2050

Illustration 12 : Exposition médiatique de l'OCA par le journal Sud-Ouest - Communiqué de presse de l'OCA

En parallèle, l'Observatoire a été sollicité à **15 reprises par différents médias** au cours de l'année, notamment par la presse écrite, la presse en ligne, la télévision et la radio. En date du 16 décembre 2016, la **une du journal Sud-Ouest** souligne cette sollicitation médiatique (Illustration 12). Elle fait suite au communiqué de presse de l'OCA porté sur la publication du rapport concernant l'aléa recul du trait de côte aux horizons 2025 et 2050.

La réalisation d'interview et la fourniture d'illustrations (cartes, plaquettes, images, schémas, rapports, ...) sont généralement demandées.

L'OCA est également présenté lors d'interventions dans le cadre de formations scolaires ou universitaires, de type Master 2 de l'Université de Bordeaux 1 ou de l'Institut de l'Université de Bordeaux 3.



## 7. Conclusion

Le présent rapport synthétise les actions menées par le BRGM dans le cadre de l'Observatoire de la Côte Aquitaine au cours de l'année 2016. De nombreux objectifs sont atteints :

- les **visites de terrain et suivis** voués à l'observation et à la mesure des évolutions du littoral aquitain, en lien avec le recul du trait de côte et la submersion marine, perdurent ; notamment le **suivi de la Dune du Pilat** entraînant **17 retombées médiatiques**,
- le nombre d'**expertises et d'avis techniques**, à destination des autorités régionales (services de l'Etat et collectivités) et en appui aux politiques publiques, est **en nette augmentation** avec une cinquantaine d'expertises effectuées, contre une quinzaine en 2015,
- le **souhait d'informer, de communiquer** les travaux réalisés ainsi que **de diffuser** les données collectées est une réalité. Cela se traduit par **15 sollicitations médiatiques**, **19 conventions de mise à disposition des données** au cours de l'année 2016 ; la **refonte du site internet** et la participation des experts de l'OCA à des colloques et des comités techniques renforcent également la visibilité de l'Observatoire.

Au-delà des réalisations mentionnées, l'Observatoire de la Côte Aquitaine s'intègre dans un **partenariat exemplaire dans la Gestion Intégrée des Zones Côtières (GIZC)** en ex-Aquitaine, notamment en collaboration avec :

- le GIP Littoral Aquitain dans le cadre du Plan de Développement Durable du Littoral et de la Stratégie Régionale de Gestion de la bande côtière qu'il met en œuvre ;
- le GIP ATGeRi et la plateforme PIGMA ;
- le Réseau de Recherche Littoral Aquitain.

À ce titre, l'**Observatoire** est souvent présenté comme **exemple et référence par d'autres initiatives à l'échelle régionale, nationale ou européenne**. Ce statut partenarial répond aux objectifs de l'Axe A - sous-action 1 - de la Stratégie Nationale de Gestion Intégrée du Trait de Côte, s'appuyant sur des observatoires régionaux de suivi du trait de côte.

Dans ses perspectives de travail pour les années suivantes, l'Observatoire de la Côte Aquitaine prévoit de poursuivre et renforcer ses actions de suivis, notamment au bénéfice des stratégies locales de gestion de la bande côtière et également de renforcer ses actions de communication, notamment par l'événement organisé en octobre 2017 consacré aux 20 ans de l'Observatoire.

**Tous les travaux réalisés au cours de l'année 2016 peuvent être présentés de manière plus développée dans un rapport d'activités à la demande des collectivités, partenaires ou encore particuliers en quête d'informations supplémentaires.**

## 8. Bibliographie

**Bernon N., Mallet C., Belon R.**, avec la collaboration de **Hoareau A., Bulteau T. et Garnier C.** (2016) – Caractérisation de l'aléa recul du trait de côte sur le littoral de la côte aquitaine aux horizons 2025 et 2050. Rapport final. BRGM/RP-66277-FR, 99 p., 48 ill., 16 tab., 2 ann., 1CD.

**Desmazes F., Mallet C., Millecamps B.** (2017) – Typologie régionale des environnements côtiers aquitains et submersion marine. Rapport final. BRGM/RP-64218-FR, 71 p., 43 fig., 1 tab.

**Garnier C.** (2016) – Avis suite au mouvement de terrain survenu fin février 2016 sur le territoire de Saint-Jean-de-Luz, dans le cadre d'une demande de reconnaissance de l'état de catastrophe naturelle. Rapport BRGM/RP-65808-FR, 29 p., 16 fig., 3 ann.

**Garnier C.** (2017) – Suivi de l'exposition aux mouvements de terrain de la Route de la Corniche, commune d'Urrugne (64) – Etat des lieux de novembre 2016. Rapport final. BRGM/RP-66641-FR, 51 p., 37 ill., 2 ann.



OBSERVATOIRE  
CÔTE AQUITAINE

*Réseau d'experts au service du littoral*



Géosciences pour une Terre durable

**brgm**

**Centre scientifique et technique**  
3, avenue Claude-Guillemin  
BP 36009  
45060 – Orléans Cedex 2 – France  
Tél. : 02 38 64 34 34 - [www.brgm.fr](http://www.brgm.fr)

**BRGM Nouvelle-Aquitaine**  
Parc Technologique Europarc  
24, Avenue Léonard de Vinci  
33600 Pessac - France  
Tél. : 05 57 26 52 70